



АДМИНИСТРАЦИЯ ГОРОДА ПЕРМИ  
ДЕПАРТАМЕНТ ЗЕМЕЛЬНЫХ ОТНОШЕНИЙ

РЕШЕНИЕ

о размещении объектов № 1804 от 27.12.2018

г. Пермь, ул. Сибирская, 15

Департамент земельных отношений Администрации города Перми в соответствии с пунктом 3 ст. 39.36 Земельного кодекса Российской Федерации, Положением о порядке и условиях размещения объектов на землях или земельных участках, находящихся в государственной или муниципальной собственности, на территории Пермского края без предоставления земельных участков и установления сервитутов, утвержденным Постановлением Правительства Пермского края от 22.07.2015 № 478-п

**разрешает** ОАО «МРСК Урала» (ИНН 6671163413, ОГРН 1056604000970, место нахождения: 620026, Свердловская область, г. Екатеринбург, ул. Мамина-Сибиряка, 140).

**способ размещения объекта:** подземный

**размещение объекта:** БКТП 6/0,4 кВ, КЛ 6 кВ, оборудование учета э/э, реконструкция РУ 6 кВ ПС 110/6 кВ Балатовская (замена ТТ, накладка РЗА) и РУ 6 кВ ТП-7315, входящих в ЭСК ПС 110/6 кВ Балатовская, для электроснабжения многоквартирного жилого дома со встроенными помещениями общественного назначения по адресу: Пермский край, г. Пермь, Индустриальный район, пр. Декабристов, 39/3 (кадастровый номер земельного участка 59:01:4410682:29).

**на землях:** государственная собственность на которые не разграничена.

**на срок** 11 месяцев

**местоположение:** Пермский край, г. Пермь, Индустриальный район, пр. Декабристов, 39/3.

Территория, согласно схеме, расположена в зонах с особым условием использования территории: охранный зона объектов электросетевого хозяйства; приаэродромная территория аэродрома аэропорта Большое Савино.

ОАО «МРСК Урала»:

1. соблюдать порядок использования земельных участков, установленный Постановлением Правительства Российской Федерации от 24.02.2009 № 160 «О порядке установления охранных зон объектов электросетевого хозяйства и особых условий использования земельных участков, расположенных в границах таких зон»;

2. соблюдать правила охранных зон воздушного пространства, установленные Постановлением Правительства Российской Федерации

от 11.03.2010 № 138 «Об утверждении Федеральных правил использования воздушного пространства Российской Федерации»;

3. в соответствии с пунктом 7(2) Положения о порядке и условиях размещения объектов на землях или земельных участках, находящихся в государственной или муниципальной собственности, на территории Пермского края без предоставления земельных участков и установления сервитутов, утвержденного Постановлением Правительства Пермского края от 22.07.2015 № 478-п, представить в департамент земельных отношений администрации города Перми в течении 1 месяца с момента размещения объектов материалы контрольной геодезической съемки размещенных объектов на бумажном и электронном носителях на безвозмездной основе.

В соответствии со статьей 20<sup>1</sup> Закона Пермского края от 14.09.2011 № 805-ПК «О градостроительной деятельности в Пермском крае» ОАО «МРСК Урала»:

1. не позднее чем за 10 рабочих дней до начала строительства и реконструкции безвозмездно передать в департамент градостроительства и архитектуры администрации города Перми один экземпляр копий разделов проектной документации, предусмотренных пунктом 1 части 12 статьи 48 Градостроительного кодекса Российской Федерации;

2. в течение 10 рабочих дней после окончания работ по строительству, реконструкции безвозмездно передать в департамент градостроительства и архитектуры администрации города Перми схему, отображающую расположение объекта и сетей инженерно-технического обеспечения, подписанную ОАО «МРСК Урала», с приложением текстового и графического описания местоположения границ охранной и санитарно-защитной зоны, перечень координат характерных точек границ такой зоны.

### **Приложение:**

Схема предполагаемых к использованию земель или части земельного участка (на 1 л. в 1 экз.).

Начальник отдела  
предоставления земельных участков  
по работе с юридическими лицами



Н.М. Санникова



## Схема предполагаемых к использованию земель или части земельного участка

**Объект:** Строительство БКТП 6/0,4 кВ, КЛ 6 кВ, оборудование учета э/э; Реконструкция РУ 6 кВ ПС 110/6 кВ Балатовская (замена ТТ, накладка РЗА) и РУ 6 кВ ТП-7315, входящих в ЭСК ПС 110/6 кВ Балатовская, для электроснабжения многоквартирного жилого дома со встроенными помещениями общественного назначения по адресу: Пермский край, г. Пермь, Индустриальный район, ул. Декабристов, 39/3 (кад. номера зем. участка 59:01:4410682:29)

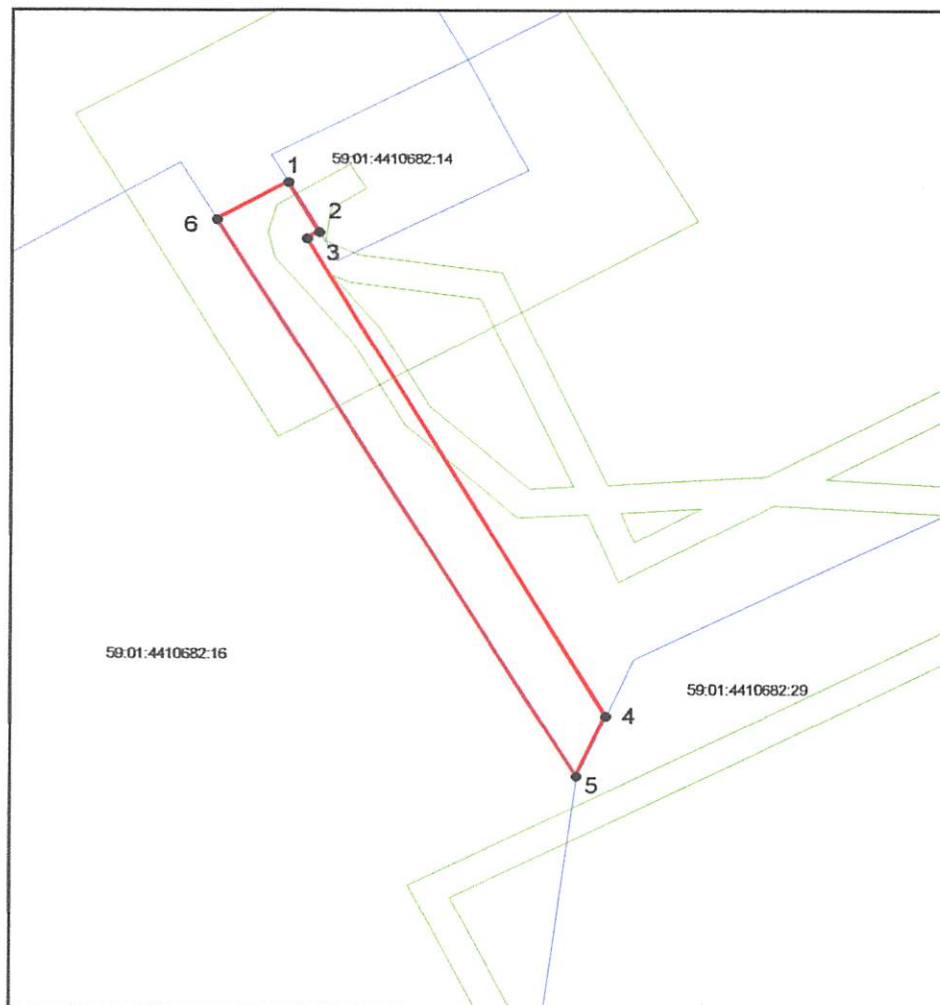
**Местоположение:** Пермский край, г. Пермь, Индустриальный район, севернее проспект Декабристов, 39/3

**Площадь земель или части земельного участка, кв.м:** 180

**Категория земель:** Земли населённых пунктов

**Вид разрешенного использования:**

Каталог координат, м		
точки грани	X	У
1	513754,05	2229150,45
2	513750,57	2229152,42
3	513750,12	2229151,65
4	513716,58	2229170,73
5	513712,33	2229168,87
6	513751,48	2229145,94



**Масштаб 1:500**

### Условные обозначения:

- - вновь образованная часть границы земельного участка
- - существующая часть границы, имеющиеся в ГКН сведения о которой достаточны для определения ее местоположения
- - граница кадастрового квартала
- - зона с особыми условиями использования территорий
- - территориальная зона
- - обозначение сооружений по сведениям ГКН
- 59:01:3812269 - номер кадастрового квартала
- 59:01:3812269:8 - номер учтенного земельного участка

### Описание границ смежных землепользователей:

от точки 1 до точки 2 участок 59:01:4410682:14  
от точки 2 до точки 4 земли Муниципальное образование г. Пермь  
от точки 4 до точки 5 участок 59:01:4410682:29  
от точки 5 до точки 6 участок 59:01:4410682:16  
от точки 6 до точки 1 земли Муниципальное образование г. Пермь

Заявитель: по доверенности от ОАО "МРСК Урала"

Владимирова А. Л.

подпись, печать

